

RAPORT KOŃCOWY

ANKIETYZACJA

STUDIUM JĘZYKOWEGO UAM

ROK AKADEMICKI 2023/2024





Spis treści

| | |
|---|----|
| Wstęp | 4 |
| Pytania z badania ankietowego | 5 |
| 1. Na jakim wydziale/ W jakiej jednostce zamiejscowej studiujesz? | 5 |
| 2. Na lektorat z jakiego języka uczęszczałeś_ąs? | 7 |
| 3. Na jakim poziomie odbywały się zajęcia? | 8 |
| 4. Jaką formę miały zajęcia? | 9 |
| 5. Jak oceniasz stopień trudności testu poziomującego?* | 10 |
| 6. Jaka jest Twoja opinia na temat testu poziomującego? | 11 |
| 7. Jak oceniasz poziom organizacji zajęć?* | 12 |
| 8. Jak oceniasz zaangażowanie osoby prowadzącej lektorat?* | 13 |
| 9. Czy osoba prowadząca: | 14 |
| 10. Jak oceniasz dopasowanie poziomu prowadzenia zajęć do poziomu grupy?* | 17 |
| 11. Jak oceniasz dopasowanie poziomu prowadzenia zajęć do własnego poziomu języka? | 18 |
| 12. Jak oceniasz proporcjonalność występowania poniższych umiejętności językowych na zajęciach? | 19 |
| 13. Jak oceniasz wymiar godzinowy zajęć?* | 20 |
| 14. Jak oceniasz stopień pogłębienia Twoich umiejętności językowych dzięki lektoratowi?* | 21 |
| 15. Ile godzin pracy własnej poświęciłeś_ąs w tygodniu na naukę języka?* | 22 |
| 16. Czy Studium powinno oferować więcej zajęć językowych?* | 23 |
| 17. Czy wiesz jak działa system żetonowy?* | 24 |



ANKIETYZACJA

STUDIUM JĘZYKOWEGO

UAM



| | |
|---|----|
| 18. Czy w przypadku posiadania wolnych żetonów chciałbyś_abyś skorzystać z zajęć językowych?..... | 25 |
| 19. Jakie kursy językowe w ramach grup wolnożetonowych szczególnie by Cię interesowały? | 26 |
| 20. Co Twoim zdaniem powinno zostać poprawione i/lub zmienione?..... | 27 |
| 21. Uwagi | 28 |
| Podsumowanie | 29 |
| Spis wykresów | 30 |



Wstęp

Samorząd Studentów UAM ma przyjemność przedstawić wyniki badania ankietowego „Ankietyzacja Studium Językowego UAM” oceniającego organizację dydaktyczną, ofertę językową oraz sposób prowadzenia zajęć z języków obcych na Uniwersytecie im. Adama Mickiewicza w Poznaniu w roku akademickim 2023/2024.

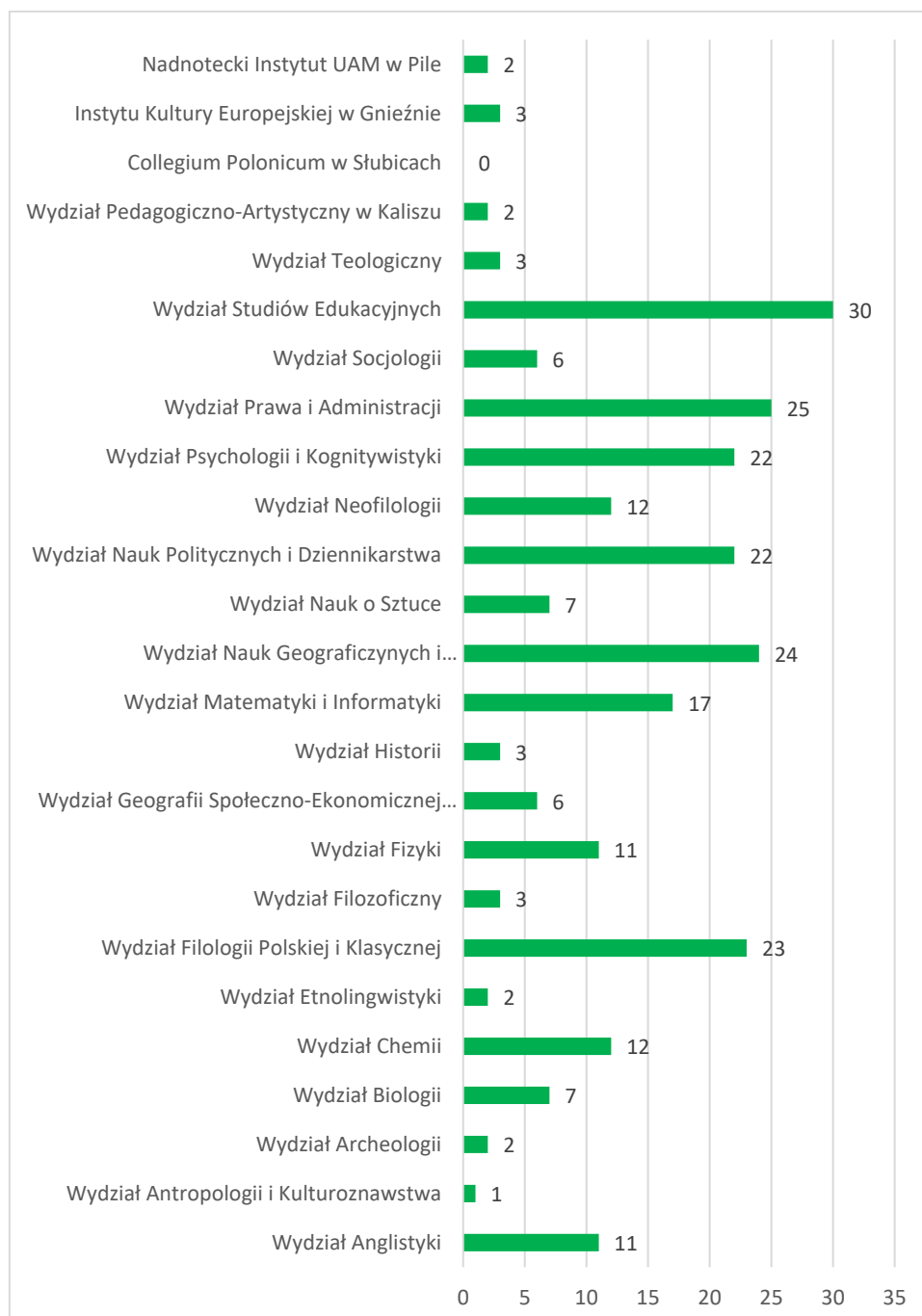
Badanie, składające się z **17 pytań zamkniętych i 4 otwartych**, zostało przeprowadzone za pośrednictwem formularza w aplikacji **MS Forms** w terminie **od 16 maja 2024 do 6 czerwca 2024 roku**.

W ramach badania ankietowego uzyskano **256 odpowiedzi** od osób, które miały możliwość opiniowania zajęć, na które uczęszczały w semestrze zimowym lub letnim roku akademickiego 2023/2024.

Badanie ankietowe oraz raport podsumowujący zostały przygotowane przez członków Komisji Dydaktyki i Jakości Kształcenia Zarządu Samorządu Studentów UAM.

Pytania z badania ankietowego

1. Na jakim wydziale/ W jakiej jednostce zamiejscowej studiujesz?



Wykres 1. Na jakim wydziale/W jakiej jednostce zamiejscowej studiujesz?

Źródło: Opracowanie własne.



ANKIETYZACJA

STUDIUM

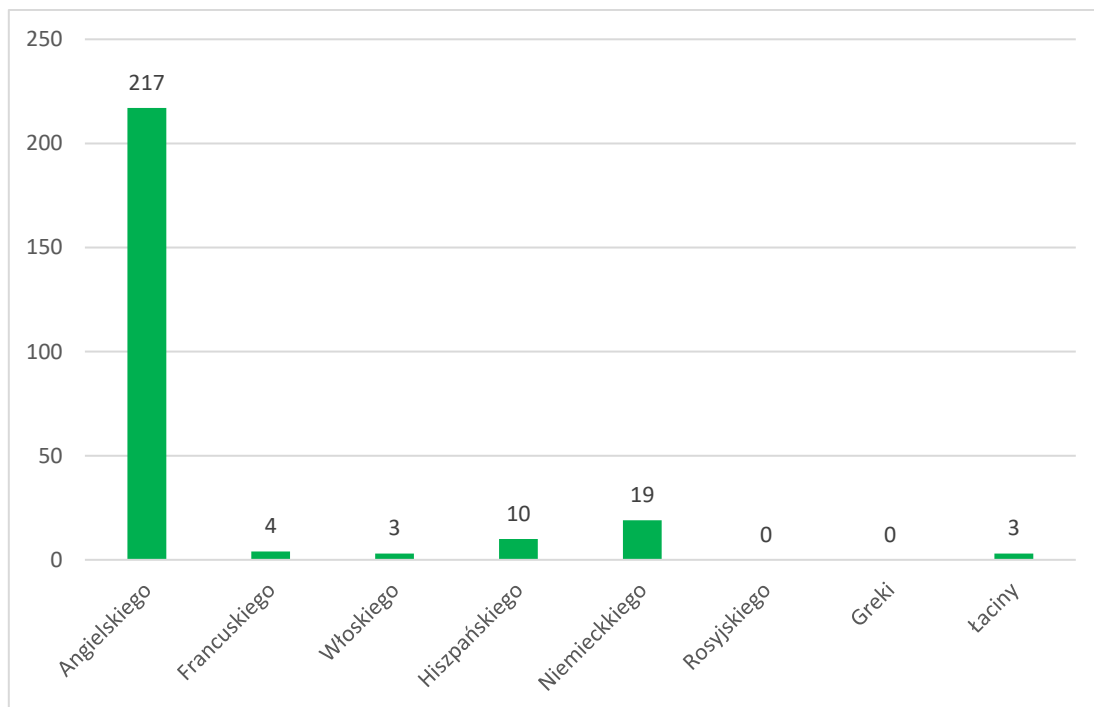
JĘZYKOWEGO

UAM



Najwięcej odpowiedzi pochodziło z **Wydziału Studiów Edukacyjnych** (30 odpowiedzi), **Wydziału Prawa i Administracji** (25 odpowiedzi), **Wydziału Nauk Geograficznych i Geologicznych** (24 odpowiedzi), **Wydziału Filologii Polskiej i Klasycznej** (23 odpowiedzi), **Wydziału Psychologii i Kognitywistyki** (22 odpowiedzi) i **Wydziału Nauk Politycznych i Dziennikarstwa** (22 odpowiedzi). Studenci i studentki Collegium Polonicum w Słubiach jako jedyni nie udzielili odpowiedzi w badaniu ankietowym.

2. Na lektorat z jakiego języka uczęszczałeś_aś?

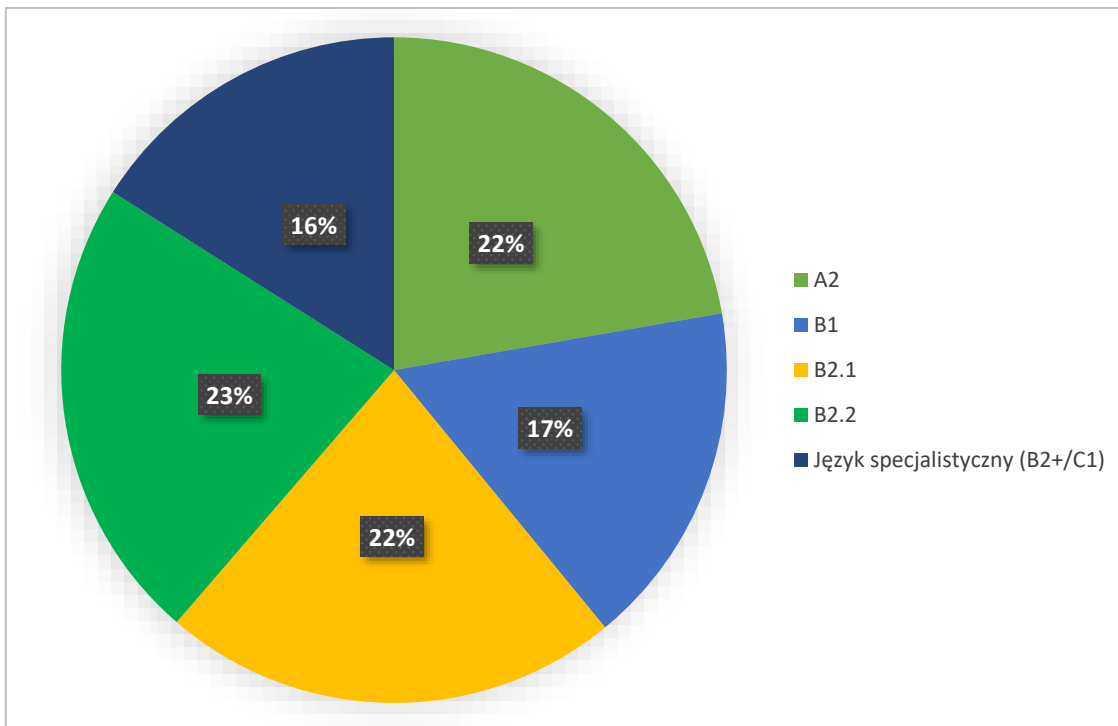


Wykres 2. Na lektorat z jakiego języka uczęszczałeś_aś?

Źródło: Opracowanie własne.

Najwięcej osób ankietowanych (ok. 84,77% odpowiedzi) uczęszczało w roku akademickim 2023/2024 na zajęcia z **języka angielskiego**. 19 osób (ok. 7,42% odpowiedzi) uczyło się języka niemieckiego. 10 osób (ok. 3,90% odpowiedzi) uczęszczało na zajęcia z języka hiszpańskiego. Łącznie 10 osób uczęszczało na zajęcia z 3 języków: francuskiego (4), włoskiego (3) i łaciny (3). Osoby ankietowane **nie uczęszczały na zajęcia z języka rosyjskiego i greki**.

3. Na jakim poziomie odbywały się zajęcia?

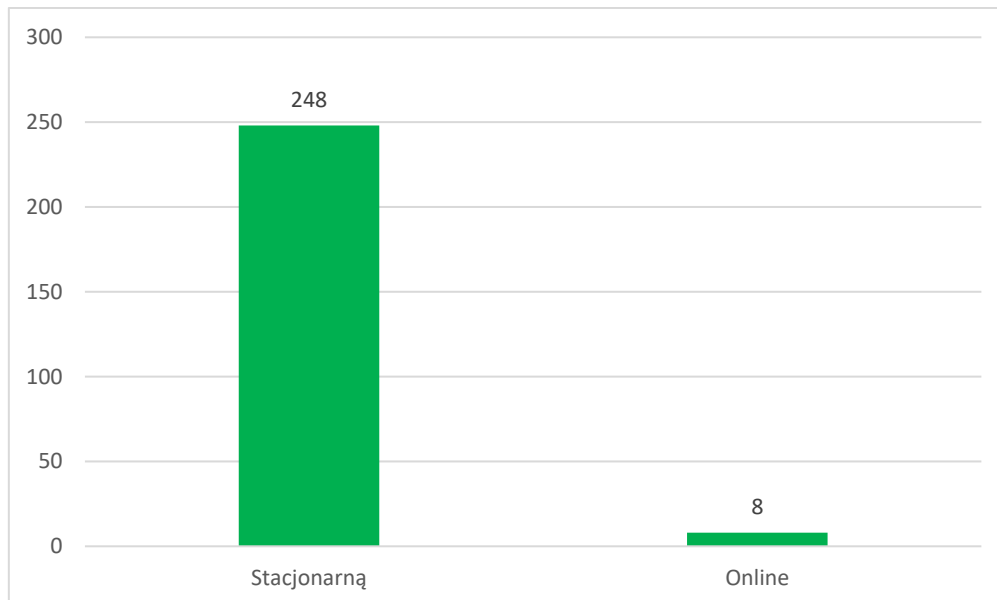


Wykres 3. Na jakim poziomie odbywały się zajęcia?

Źródło: Opracowanie własne.

Odpowiedzi osób ankietowanych rozłożyły się niemal **równomiernie** na ilość poziomów językowych oferowanych przez Studium Językowe UAM. **Najwięcej osób ankietowanych** (23% odpowiedzi) uczęszczało na zajęcia na **poziomie B2.2**. Następnie po 22% odpowiedzi uzyskały poziomy: A2 i B2.1. 17% osób ankietowanych uczęszczało na zajęcia realizowane na poziomie B1, a kolejne 16% na poziomie B2+/C1, określane w ofercie Studium jako zajęcia z języka specjalistycznego.

4. Jaką formę miały zajęcia?

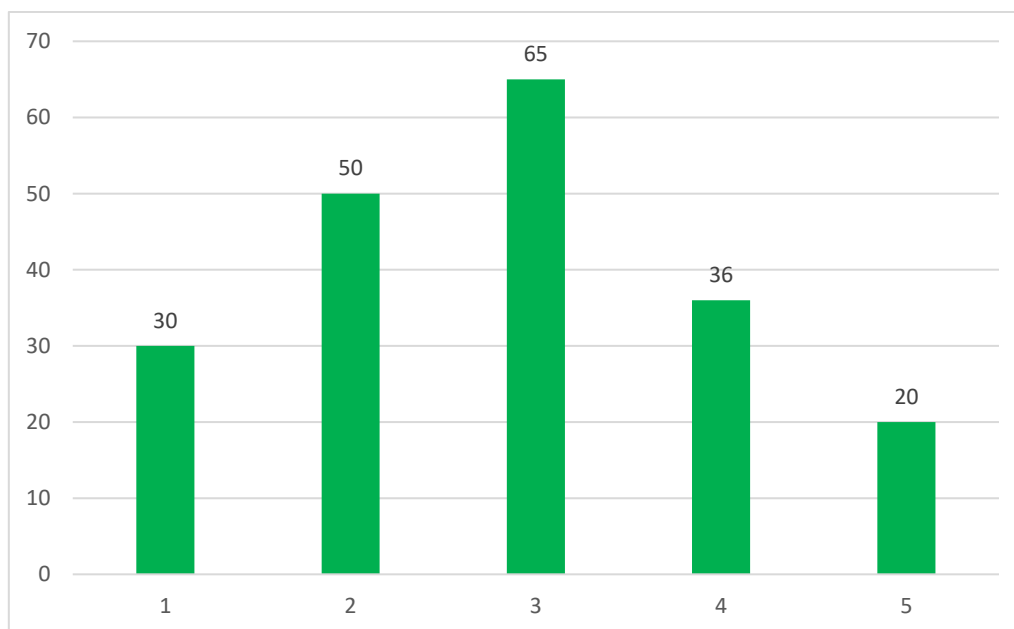


Wykres 4. Jaką formę miały zajęcia?

Źródło: Opracowanie własne.

W roku akademickim 2023/2024, **248 osób ankietowanych** (ok. 96,88% odpowiedzi) uczęszczało na zajęcia z języka obcego w **formie stacjonarnej**. Zaledwie 8 osób uczestniczyło w zajęciach prowadzonych online.

5. Jak oceniasz stopień trudności testu poziomującego?*



Wykres 5. Jak oceniasz stopień trudności testu poziomującego?

Źródło: Opracowanie własne.

*Uzyskano 201 odpowiedzi

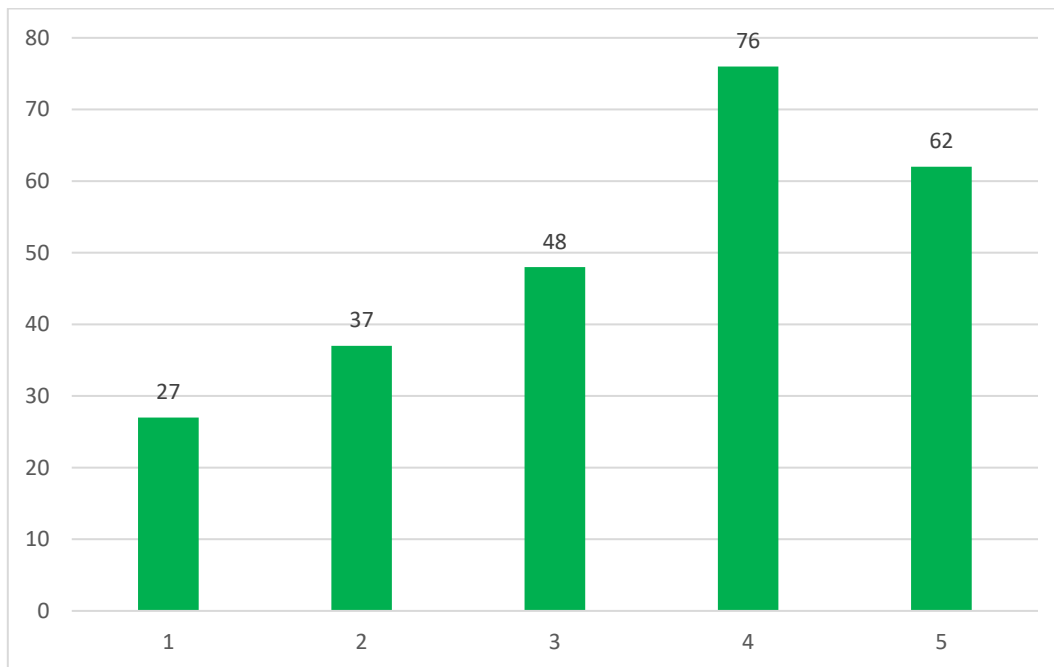
65 osób ankietowanych (ok. 32,34% odpowiedzi) oceniło **stopień trudności testu poziomującego** jako w **sam raz/wystarczający**. Kolejne 50 odpowiedzi (ok. 24,88% odpowiedzi) pochodziło od osób ankietowanych, które oceniły na 2 stopień trudności testu poziomującego. 36 osób (ok. 17,91% odpowiedzi) oddało ocenę 4 w niniejszym pytaniu. 30 odpowiedzi (ok. 14,93% odpowiedzi) pochodziło od osób oceniających stopień trudności testu poziomującego na 1. 20 osób (ok. 9,95% odpowiedzi) oceniło poziom na 5. **Tym samym średnia z udzielonych odpowiedzi wyniosła 2,83.**



6. Jaka jest Twoja opinia na temat testu poziomującego?

W badaniu ankietowym udzielono 103 odpowiedzi na niniejsze pytanie. Na ich podstawie można wywnioskować, że **test poziomujący** dla większości osób był **trudny**. Osoby udzielające odpowiedzi podkreślały, że odczuwały **presję związaną z małą ilością czasu** na wykonanie tak wielu złożonych zadań. Ponadto pojawiło się wiele odpowiedzi sugerujących, iż **poziom trudności testu był nieadekwatny do późniejszego poziomu zajęć**. Nielicznie pojawiały się odpowiedzi, że test był łatwy. Nieliczne osoby nie wypełniały testu w danym roku akademickim lub zostały przypisane do grup na podstawie wcześniejszych deklaracji.

7. Jak oceniasz poziom organizacji zajęć?*



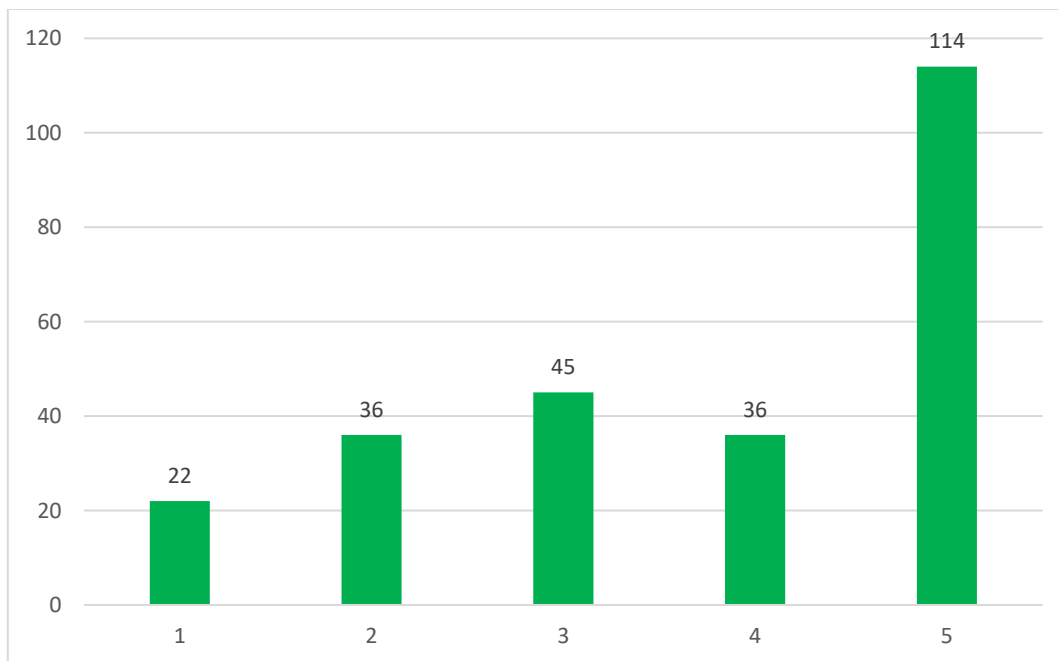
Wykres 6. Jak oceniasz poziom organizacji zajęć?

Źródło: Opracowanie własne.

*Uzyskano 250 odpowiedzi

Ok. 55,20% osób ankietowanych oceniło **dobrze i bardzo dobrze poziom organizacji zajęć**. 48 osób (ok. 19,20% odpowiedzi) oceniło poziom jako w sam raz/wystarczający. 37 osób (ok. 14,80% odpowiedzi) oceniło na 2 poziom organizacji zajęć. Ok. 10,80% odpowiedzi pochodziło od osób, które oceniły poziom na 1. **Średnia ocen dla poziomu organizacji zajęć wyniosła 3,44.**

8. Jak oceniasz zaangażowanie osoby prowadzącej lektorat?*



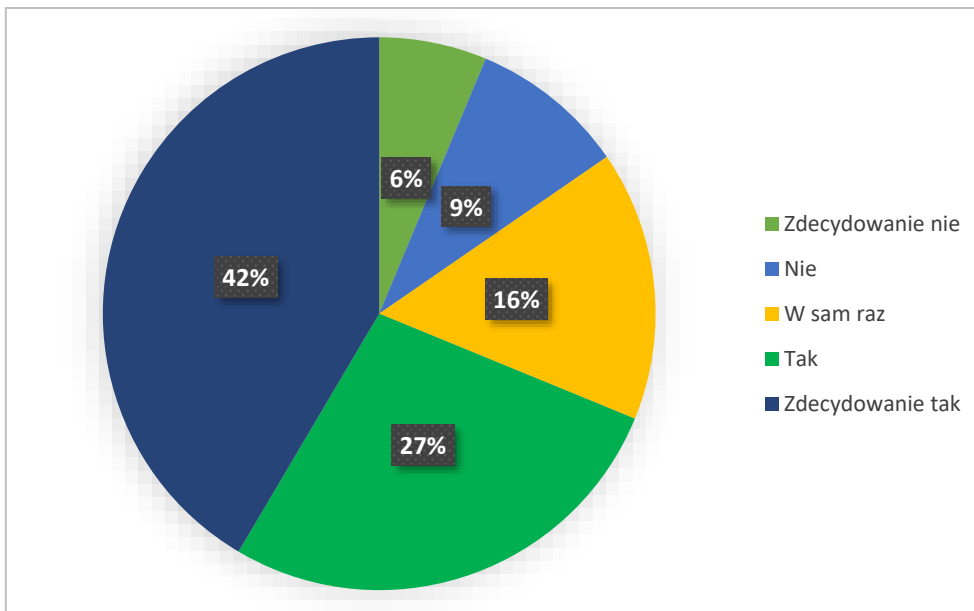
Wykres 7. Jak oceniasz zaangażowanie osoby prowadzącej lektorat?

Źródło: Opracowanie własne.

*Uzyskano 253 odpowiedzi

114 osób ankietowanych (ok. 45,06% odpowiedzi) oceniło **bardzo dobrze zaangażowanie osoby prowadzącej lektorat**. 45 osób (ok. 17,79% odpowiedzi) określiło zaangażowanie osoby prowadzącej lektorat jako w sam raz/wystarczające. Oceny 2 i 4 uzyskały po 36 odpowiedzi od osób ankietowanych. 22 osoby (ok. 8,70% odpowiedzi) oceniły na 1 zaangażowanie osoby prowadzącej lektorat. **Średnia ocen dla zaangażowania osoby prowadzącej lektorat wyniosła 3,73.**

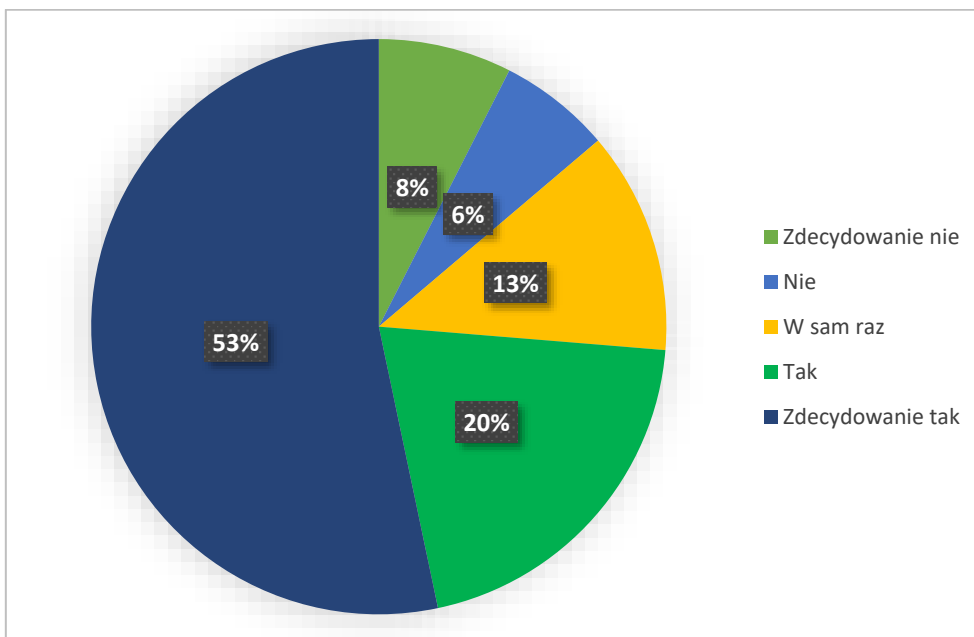
9. Czy osoba prowadząca:



Wykres 8. Czy osoba prowadząca pozostawała w kontakcie z osobami studiującymi?

Źródło: Opracowanie własne.

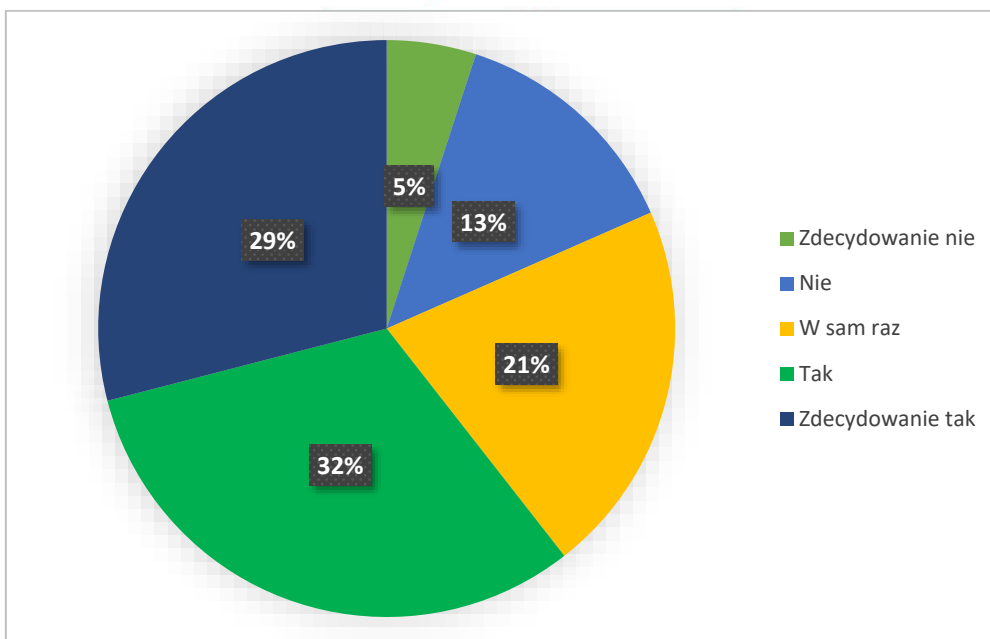
69% osób ankietowanych było **pewnych**, że **osoba prowadząca pozostawała w kontakcie z osobami studiującymi**. **16%** osób uważało, że osoba prowadząca w sam raz/w sposób wystarczający pozostawała w kontakcie. **15%** osób było zdania, że osoba prowadząca nie pozostawała w kontakcie z osobami studiującymi.



Wykres 9. Czy osoba prowadząca odnosiła się z szacunkiem i wyrozumiałością w stosunku do osób studiujących?

Źródło: Opracowanie własne.

73% osób ankietowanych było zdania, że **osoba prowadząca odnosiła się z szacunkiem i wyrozumiałością w stosunku do osób studiujących**. 13% osób ankietowanych uważało, że osoba prowadzącą w sam raz/wystarczająco odnosiła się z szacunkiem i wyrozumiałością. 14% osób ankietowanych było przeciwnego zdania.

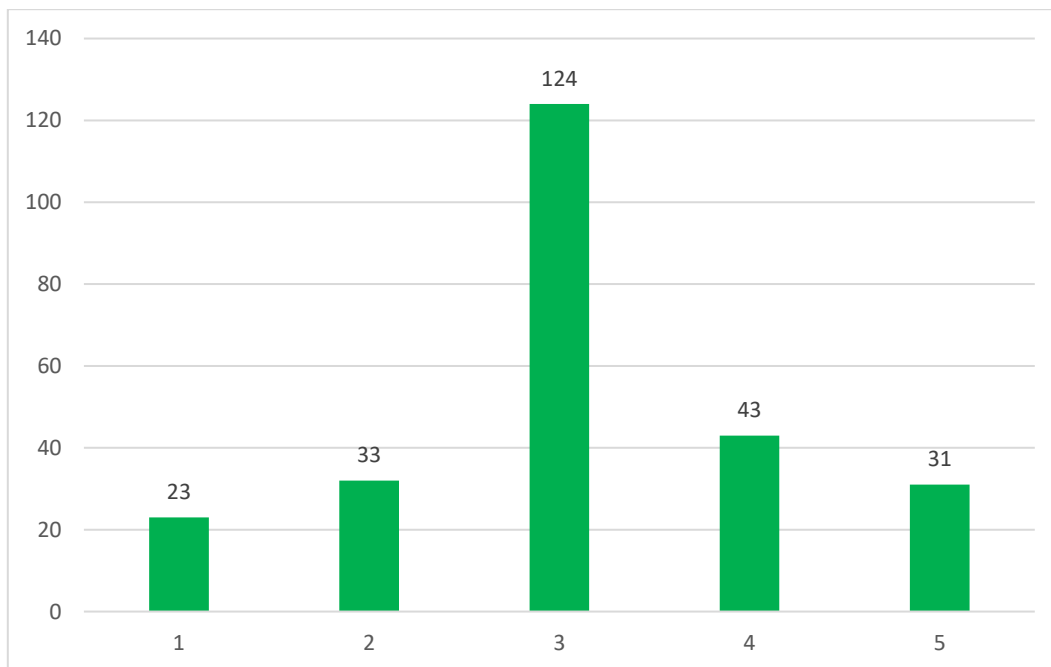


Wykres 10. Czy osoba prowadząca prowadziła konsultacje?

Źródło: Opracowanie własne.

61% osób ankietyowanych było zdania, że **osoba prowadząca prowadziła konsultacje**. 21% osób uważało, że w sam raz/wystarczająco były prowadzone konsultacje. 18% było przeciwnego zdania.

10. Jak oceniasz dopasowanie poziomu prowadzenia zajęć do poziomu grupy?*



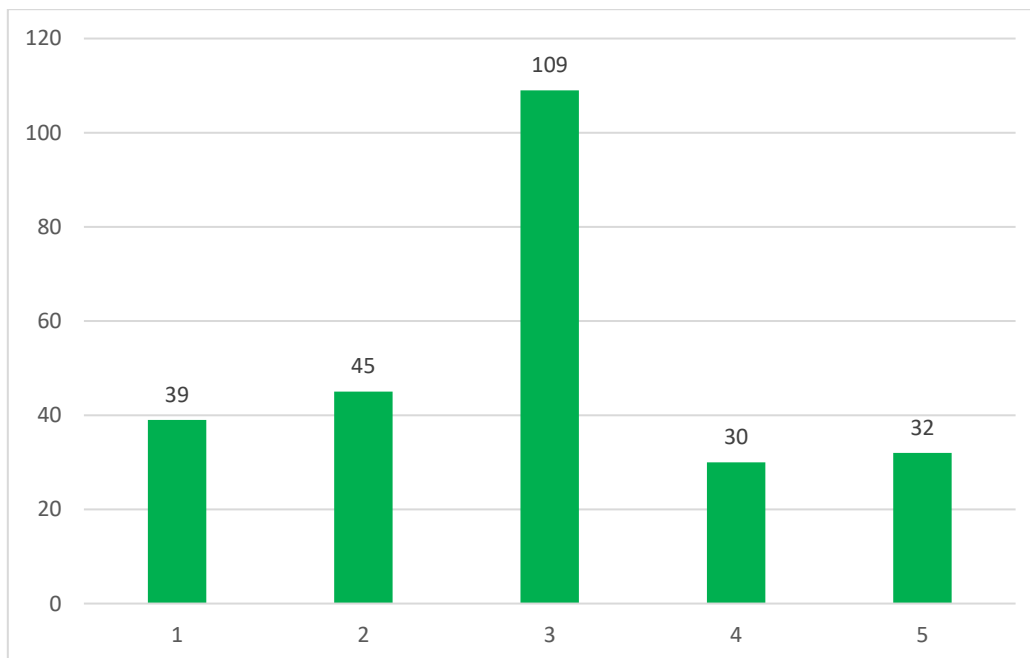
Wykres 11. Jak oceniasz dopasowanie poziomu prowadzenia zajęć do poziomu grupy?

Źródło: Opracowanie własne.

*Uzyskano 254 odpowiedzi

124 osoby ankietywane (ok. 48,82% odpowiedzi) oceniły na 3 dopasowanie poziomu prowadzenia zajęć do poziomu grupy. 74 osoby (ok. 29,13% odpowiedzi) dobrze i bardzo dobrze oceniło dopasowanie poziomu. 56 osób (ok. 22,05% odpowiedzi) oceniło na 1 i 2 dopasowanie poziomu prowadzenia zajęć do poziomu grupy. **Średnia dla dopasowania wyniosła 3,10.**

11. Jak oceniasz dopasowanie poziomu prowadzenia zajęć do własnego poziomu języka?

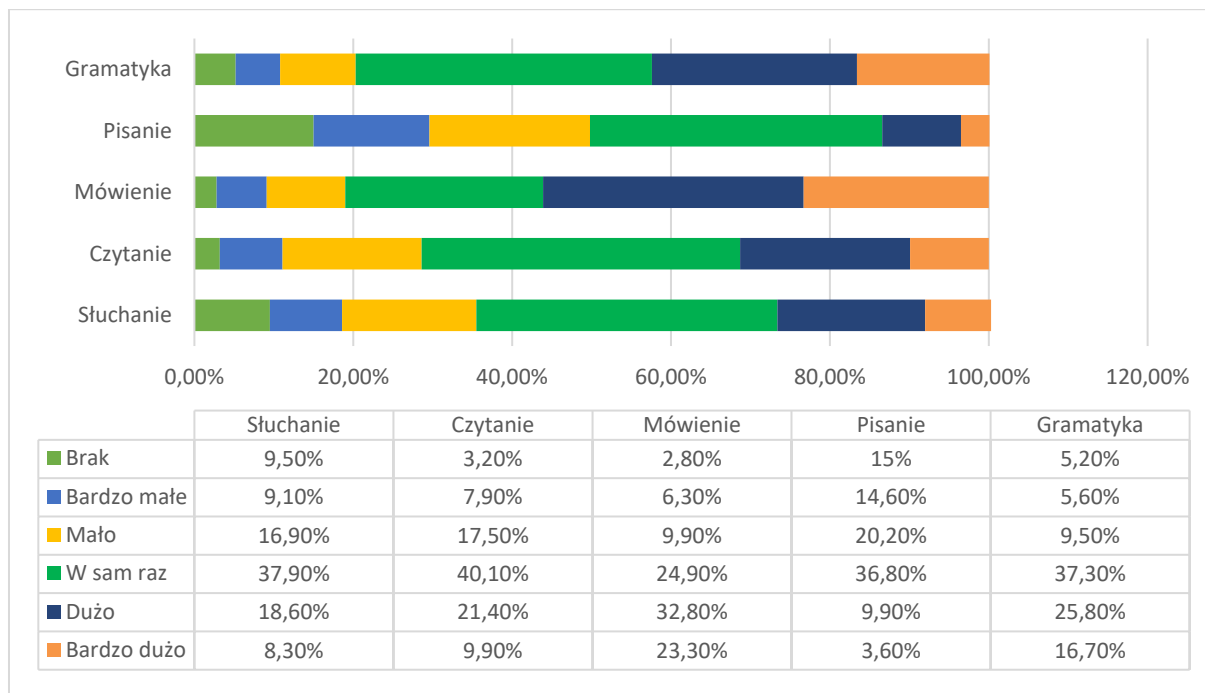


Wykres 12. Jak oceniasz dopasowanie poziomu prowadzenia zajęć do własnego poziomu języka?

Źródło: Opracowanie własne.

109 osób ankietowanych (ok. 42,58% odpowiedzi) **oceniło na 3** dopasowanie poziomu prowadzenia zajęć do własnego poziomu języka. 62 osoby (ok. 24,22% odpowiedzi) oceniło dobrze i bardzo dobrze dopasowanie. **84 osoby** (ok. 32,81% odpowiedzi) **oceniło na 1 i 2** dopasowanie poziomu prowadzenia zajęć do własnego poziomu języka. **Średnia dla dopasowania wyniosła 2,88.**

12. Jak oceniasz proporcjonalność występowania poniższych umiejętności językowych na zajęciach?

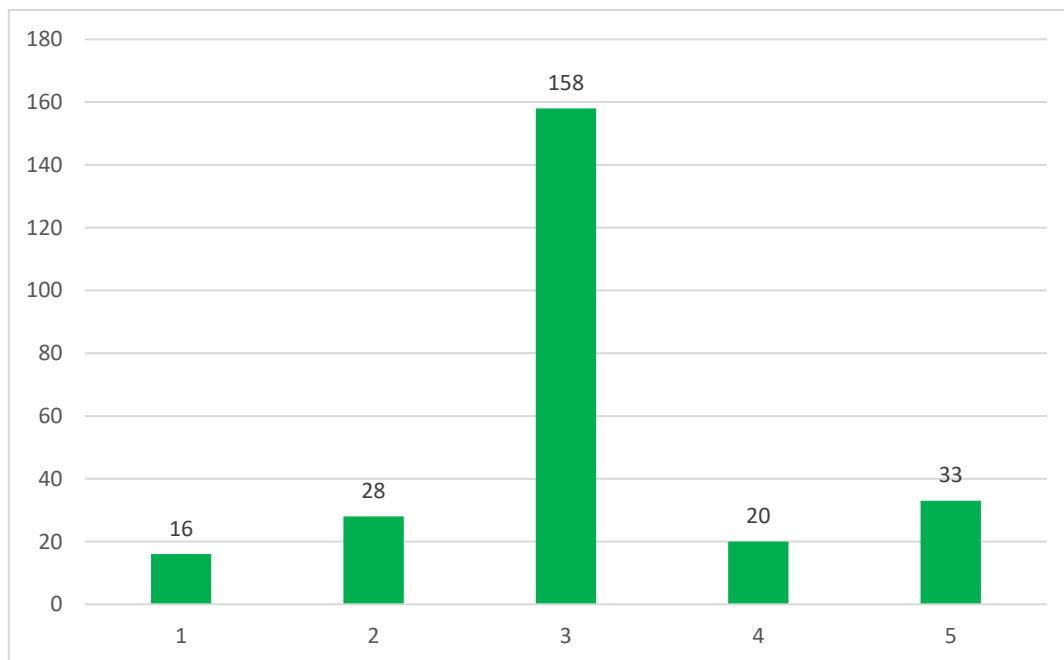


Wykres 13. Jak oceniasz proporcjonalność występowania poniższych umiejętności językowych na zajęciach?

Źródło: Opracowanie własne.

Osoby ankietowane odczuwały **brak, bardzo małe lub małe występowanie umiejętności pisania** w porównaniu do innych umiejętności językowych na zajęciach. Według osób ankietowanych było **w sam raz/wystarczająco wszystkich umiejętności**, oprócz **mówienia**, które występowało **dużo i bardzo dużo** podczas zajęć.

13. Jak oceniasz wymiar godzinowy zajęć?*

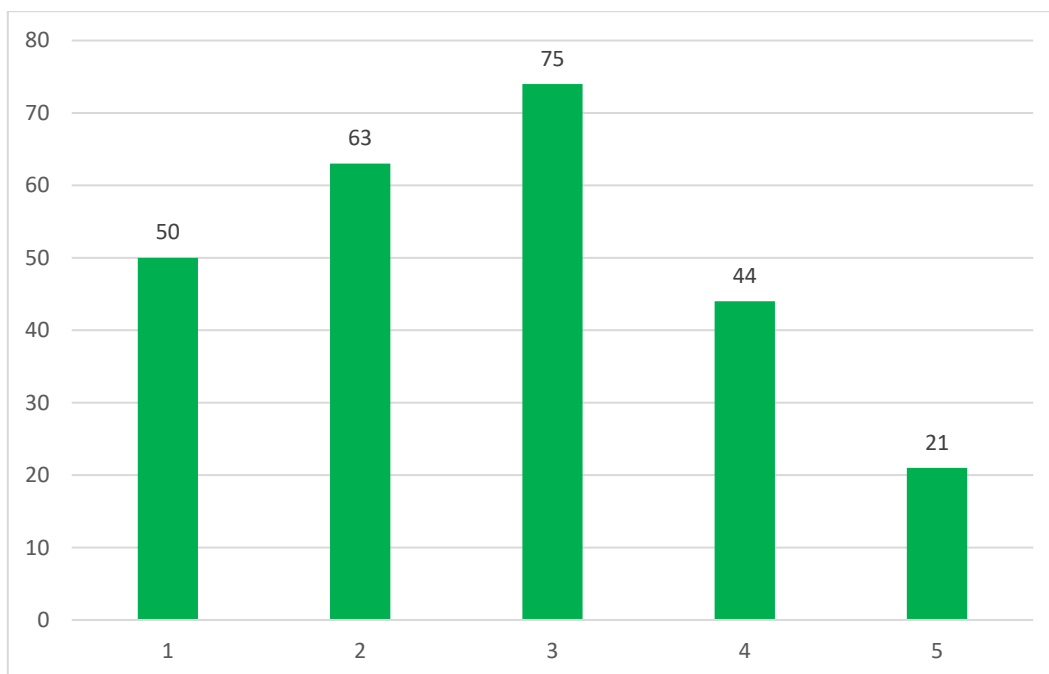


Wykres 14. Jak oceniasz wymiar godzinowy zajęć?

Źródło: Opracowanie własne.

Ponad połowa osób ankietowanych (ok. 61,72% odpowiedzi) oceniła na 3 wymiar godzinowy zajęć. 53 osoby (ok. 20,70% odpowiedzi) uważały, że wymiar godzinowy był dobrze i bardzo dobrze zorganizowany. 44 osoby ankietowane (ok. 17,19% odpowiedzi) oceniły wymiar godzinowy zajęć na 1 i 2. Średnia dla wymiaru godzin zajęć wyniosła 3,10.

14. Jak oceniasz stopień pogłębienia Twoich umiejętności językowych dzięki lektoratowi?*



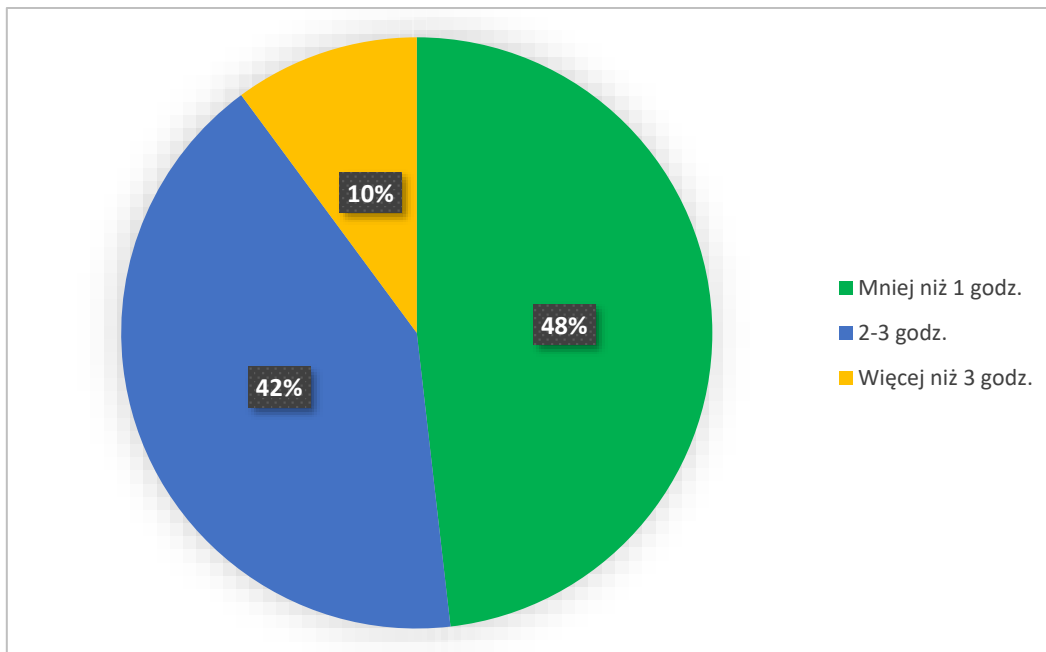
Wykres 15. Jak oceniasz stopień pogłębienia Twoich umiejętności językowych dzięki lektoratowi?

Źródło: Opracowanie własne.

*Uzyskano 253 odpowiedzi

113 osób ankietyowanych (ok. 44,66% odpowiedzi) **oceniło na 1 i 2 stopień pogłębienia swoich umiejętności językowych dzięki lektoratowi**. 75 osób (ok. 29,64% odpowiedzi) oceniło w sam raz/wystarczająco stopień pogłębienia. 65 odpowiedzi (ok. 25,70%) pochodziło od osób, które oceniły dobrze i bardzo dobrze stopień pogłębienia swoich językowych umiejętności. **Średnia dla stopnia pogłębienia umiejętności językowych dzięki lektoratowi wyniosła 2,70.**

15. Ile godzin pracy własnej poświęciłeś_aś w tygodniu na naukę języka?*



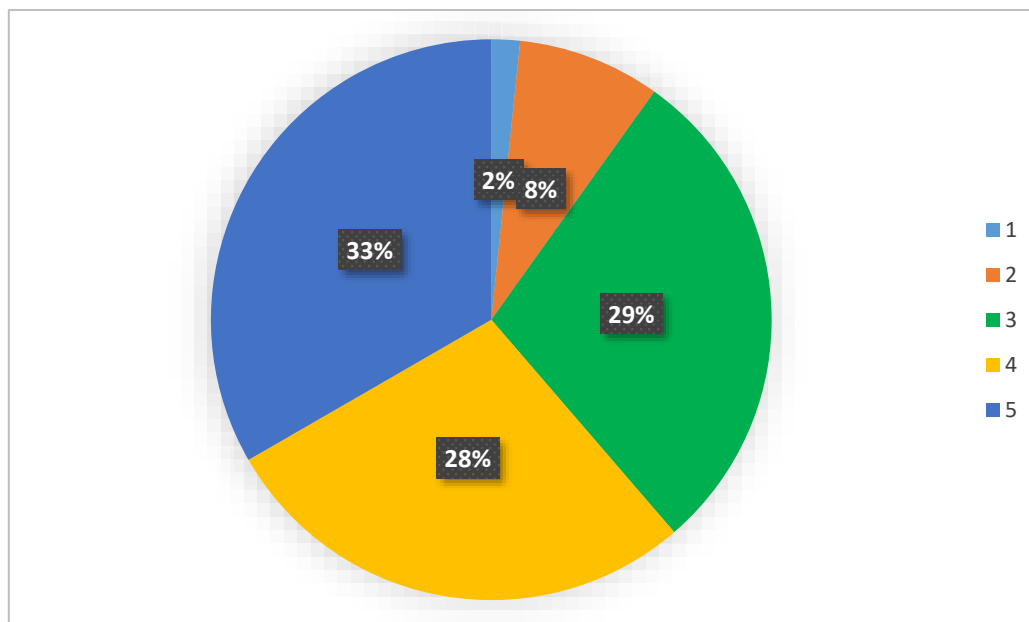
Wykres 16. Ile godzin pracy własnej poświęciłeś_aś w tygodniu na naukę języka?

Źródło: Opracowanie własne.

*Uzyskano 248 odpowiedzi

48% osób ankietowanych **poświęciło mniej niż 1 godz. pracy własnej** w tygodniu na naukę języka. 42% osób uczyło się przez 2-3 godz. tygodniowo języka obcego. 10% osób ankietowanych poświęciło więcej niż 3 godz. tygodniowo na naukę języka obcego.

16. Czy Studium powinno oferować więcej zajęć językowych?*



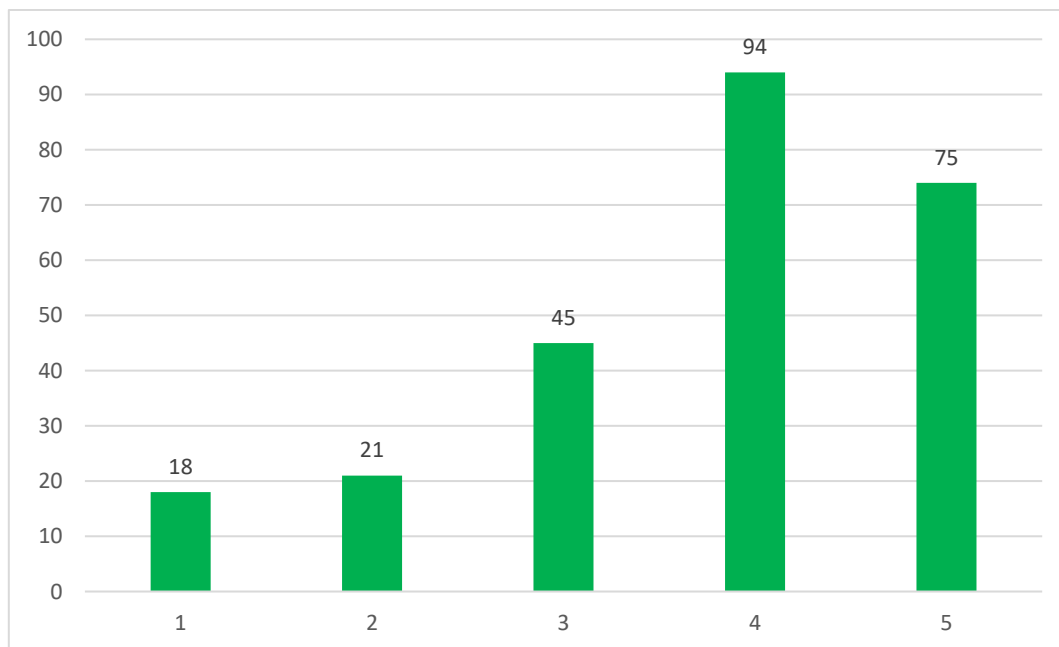
Wykres 17. Czy Studium powinno oferować więcej zajęć językowych?

Źródło: Opracowanie własne.

*Uzyskano 244 odpowiedzi

Według **ponad połowy osób ankietowanych** (ok. 61,00% odpowiedzi) Studium powinno oferować **więcej zajęć językowych**. 29% osób było zdania, że oferta Studium jest w sam raz/wystarczająca. 10% osób ankietowanych było przeciwnego zdania. **Średnia z odpowiedzi wyniosła 3,84.**

17. Czy wiesz jak działa system żetonowy?*



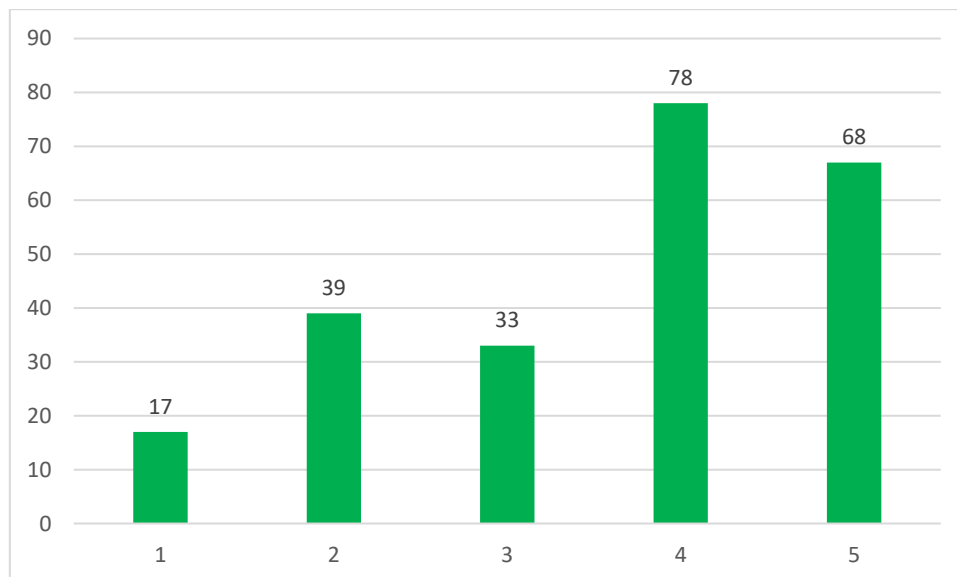
Wykres 18. Czy wiesz jak działa system żetonowy?

Źródło: Opracowanie własne.

*Uzyskano 253 odpowiedzi

Ponad połowa osób ankietowanych (ok. 66,80% odpowiedzi) dobrze i bardzo dobrze wie jak działa system żetonowy. 45 osób ankietowanych (ok. 17,79% odpowiedzi) oceniło w sam raz/wystarczająco swoją wiedzę w tym temacie. 39 osób (ok. 15,42% odpowiedzi) pochodziło od osób, które nie wiedzą jak działa system żetonowy. Średnia z odpowiedzi wyniosła 3,74.

18. Czy w przypadku posiadania wolnych żetonów chciałbyś_abyś skorzystać z zajęć językowych?



Wykres 19. Czy w przypadku posiadania wolnych żetonów chciałbyś_abyś skorzystać z zajęć językowych?

Źródło: Opracowanie własne.

*Uzyskano 235 odpowiedzi

Ponad połowa osób ankietowanych (ok. 62,13% odpowiedzi) **skorzystałaby z wolnych żetonów, w celu pogłębiania swoich językowych umiejętności.** 33 odpowiedzi (ok. 14,04%) pochodziło od niezdecydowanych osób. 56 osób (ok. 23,83% odpowiedzi) nie skorzystałoby z wolnych żetonów. **Średnia dla odpowiedzi wyniosła 3,60.**



19. Jakie kursy językowe w ramach grup wolnożetonowych szczególnie by Cię interesowały?

Na niniejsze pytanie udzielono 126 odpowiedzi. Osoby ankietowane byłyby zainteresowane kursami językowymi w ramach grup wolnożetonowych z następujących języków:

- językiem hiszpańskim (17 odpowiedzi);
- językiem niemieckim (16 odpowiedzi);
- językiem francuskim (13 odpowiedzi);
- językiem migowym (13 odpowiedzi);
- językiem włoskim (10 odpowiedzi) i
- językiem szwedzkim (8 odpowiedzi).



20. Co Twoim zdaniem powinno zostać poprawione i/lub zmienione?

Na niniejsze pytanie udzielono 126 odpowiedzi.

Osoby ankietowane podkreślały konieczność zmiany testu poziomującego, w celu zwiększenia jego skuteczności. Proponowano m.in. wydłużenie czasu na rozwiązanie testu czy też możliwość ponownego przystąpienia oraz zapoznania się z poprawnymi odpowiedziami. Ponadto, w odpowiedziach sugerowano, iż niepotrzebnie prowadzony jest jeden semestr zajęć dla osób posiadających znajomość danego języka na poziomie B2 i wyższym. Uznają to za stratę czasu.

Kolejnym aspektem, który podkreślały osoby ankietowane, był stosunek osób prowadzących do studentów. Sugerowano, że konieczna jest poprawa kompetencji miękkich osób prowadzących, w celu zwiększenia ich wyrozumiałości i szacunku do osób studiujących.

Osoby ankietowane oponują za zwiększeniem oferty językowej Studium. Sugerują również, aby zajęcia były bardziej różnorodne i nie skupiały się wyłącznie do doskonaleniu jednej umiejętności językowej.

Wśród osób ankietowanych pojawiły się głosy dotyczące zasadności egzaminu końcowego/certyfikacyjnego m.in. wymaganego poziomu, który jest nieadekwatny do poziomu zajęć, stresu związanego z egzaminem, a także jego znaczenia.



21. Uwagi

Na koniec badania ankietowego pozostawiono miejsce na uwagi, z którego skorzystano 43 razy. Studenci i studentki zgłaszają liczne uwagi dotyczące lektoratów z języka angielskiego na uczelni. Wskazują na brak możliwości wyboru osoby prowadzącej, co w niektórych przypadkach prowadzi do dyskomfortu i stresu. Wielu z nich podkreśla, że zajęcia są zbyt stresujące i brakuje na nich atmosfery sprzyjającej nauce. Niektóre osoby prowadzące zajęcia traktują studentów i studentki w sposób demotywujący. Pojawiają się również zarzuty dotyczące niskiego poziomu nauczania, przypominającego raczej szkołę podstawową niż studia, co skutkuje brakiem postępów językowych i odczuciem marnowania czasu. Z kolei niektóre komentarze chwalą wybrane osoby prowadzące za profesjonalizm, empatię i skuteczność w prowadzeniu zajęć. Studenci i studentki apelują o wprowadzenie bardziej specjalistycznego języka dostosowanego do kierunku studiów oraz o większą jednolitość w zasadach zaliczeń w różnych grupach.



Podsumowanie

Przeprowadzone badanie ankietowe przez Komisję Dydaktyki i Jakości Kształcenia Zarządu Samorządu Studentów UAM dało wiele cennych opinii, uwag i propozycji zmian.

Badanie miało na celu określenie czy studenci i studentki są zadowoleni z oferty, przebiegu zajęć oraz dostosowania dydaktycznego Studium Językowego UAM.

Badanie ankietowe oceniające zajęcia z języków obcych jest bardzo istotnym narzędziem podnoszenia jakości kształcenia ze względu na wymagania, jakie są stawiane studentom i studentkom na rynku pracy w zakresie znajomości języków obcych.

W ramach analizy zebranych odpowiedzi w badaniu ankietowym, **ocenia się, iż studenci i studentki ocenią ofertę i przebieg zajęć, a także organizację dydaktyczną na przeciętnym poziomie.** Zgodnie z otrzymanymi odpowiedziami od osób ankietowanych, zaleca się:

- wprowadzenie zmian w teście poziomującym np. zwiększenie czasu na jego wypełnienie, weryfikacja poziomu trudności oraz różnorodności zadań, możliwość ponownego przystąpienia a także zapoznania się z poprawnymi odpowiedziami;
- poprawę organizacji zajęć oraz zaangażowania osób prowadzących, w tym m.in. sprawdzanie różnych umiejętności językowych podczas zajęć, więcej słownictwa specjalistycznego i praktycznego wykorzystywania języka, mniej czasu poświęconego na powtarzanie zagadnień, które były na wcześniejszych etapach nauki np. w liceum oraz poprawa kompetencji miękkich;
- lepsze dopasowanie poziomu znajomości języka jednostki do grupy, w celu zwiększenia skuteczności nauki, poprawy umiejętności językowych, zwiększenia zasobu słownictwa, a także poczucia sensowego wykorzystania czasu na zajęciach;
- zwiększenie oferty językowej Studium oraz skuteczniejsze informowanie studentów i studentek o ofercie Studium, w tym grupach wolnożetonowych.



Spis wykresów

| | |
|--|----|
| Wykres 1. Na jakim wydziale/W jakiej jednostce zamiejscowej studiujesz? | 5 |
| Wykres 2. Na lektorat z jakiego języka uczęszczałeś_aś? | 7 |
| Wykres 3. Na jakim poziomie odbywały się zajęcia? | 8 |
| Wykres 4. Jaką formę miały zajęcia? | 9 |
| Wykres 5. Jak oceniasz stopień trudności testu poziomującego? | 10 |
| Wykres 6. Jak oceniasz poziom organizacji zajęć? | 12 |
| Wykres 7. Jak oceniasz zaangażowanie osoby prowadzącej lektorat? | 13 |
| Wykres 8. Czy osoba prowadząca pozostawała w kontakcie z osobami studiującymi? | 14 |
| Wykres 9. Czy osoba prowadząca odnosiła się z szacunkiem i wyrozumiałością w stosunku do osób studiujących? | 15 |
| Wykres 10. Czy osoba prowadząca prowadziła konsultacje? | 16 |
| Wykres 11. Jak oceniasz dopasowanie poziomu prowadzenia zajęć do poziomu grupy? | 17 |
| Wykres 12. Jak oceniasz dopasowanie poziomu prowadzenia zajęć do własnego poziomu języka? | 18 |
| Wykres 13. Jak oceniasz proporcjonalność występowania poniższych umiejętności językowych na zajęciach? | 19 |
| Wykres 14. Jak oceniasz wymiar godzinowy zajęć? | 20 |
| Wykres 15. Jak oceniasz stopień pogłębienia Twoich umiejętności językowych dzięki lektoratowi? | 21 |
| Wykres 16. Ile godzin pracy własnej poświęciłeś_aś w tygodniu na naukę języka? . | 22 |
| Wykres 17. Czy Studium powinno oferować więcej zajęć językowych? | 23 |
| Wykres 18. Czy wiesz jak działa system żetonowy? | 24 |



ANKIETYZACJA

STUDIUM

JĘZYKOWEGO

UAM



Wykres 19. Czy w przypadku posiadania wolnych żetonów chciałbyś_abyś skorzystać z zajęć językowych? 25